



IO1 - SAVE SCÉNÁŘE, POŽADAVKY A ZDROJE

Manažerské shrnutí



Tento projekt byl podpořen Evropskou komisí v rámci programu ERASMUS+. Za veškerý text odpovídá autor publikace a nikoli evropské organizace, jako je např. Evropská komise.

IO1 SAVE Scénáře, požadavky a zdroje
- Manažerské shrnutí -

- 1 -



educommunity - Educational Community
Associazione per la professionalità docente



OBSAH

1 ÚVOD	2
2 CÍLE SAVE A SHRNUÍ ARCHITEKTURY ŘEŠENÍ	3
3 CÍLE A SHRNUÍ IO1	4
4 SDÍLENÍ ZNALOSTÍ, ZKUŠENOSTÍ A ZDROJŮ – SAVE CLIPPING BASE	4
5 NÁRODNÍ ZPRÁVY A SROVNÁVACÍ VÝZKUM SAVE	5
6 HLAVNÍ ZJIŠTĚNÍ A ZÁVĚRY	5

1 ÚVOD

Tento dokument shrnuje hlavní aktivity a výsledky prvního intelektuálního výstupu projektu SAVE (IO1- SAVE scénáře, potřeba a zdroje) zaměřené na budování hlavního rámce a následné designování a integraci SAVE systému a zdrojů. Cílem je postupný proces tvorby designu společně s budováním validační a valorizační SAVE sítě.

Takzvaný "SAVE rámec" vzniká s využitím existujících zdrojů, zkušeností a kompetencí projektového konsorcia a za přispění výzkumných aktivit prováděných jak na úrovni jednotlivých států, tak napříč EU, zaměřených na projektově relevantní téma: modely personalizace učení v návaznosti na podporované zvyšování sebe-uvědomění, hodnotící systémy, technologická vylepšení a efektivní prevenci ESL (Early School Leavers - mladí předčasně opouštějící vzdělávací systém) a NEET (Not in Education, Employment, or Training - lidé, kteří se nevzdělávají, nejsou zaměstnaní a ani se nerekválifikují).

První intelektuální výstup zahrnuje dvě hlavní aktivity:

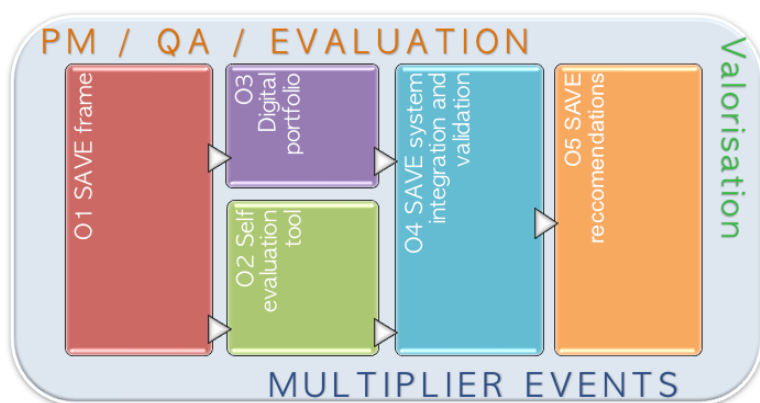
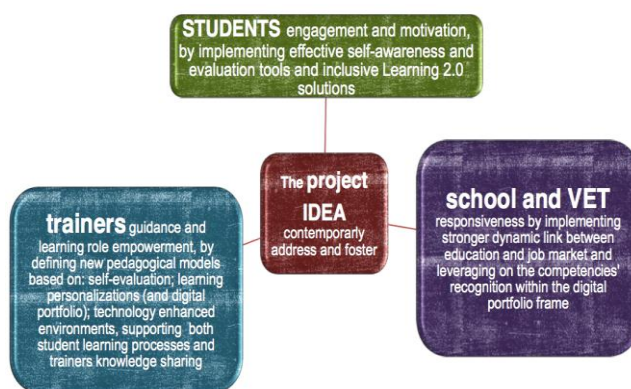
- Zaprvé (O1A1): podpora znalostního managementu partnerů konsorcia; sběr zdrojů; výběr (národních) zdrojů vhodných pro adaptaci a integraci do SAVE systému;
- Zadruhé (O1A2): vytvoření základních SAVE konceptů a scénářů na základě zjištění z národních reportů. Výzkumné aktivity zahrnovaly jak aktivity terénní, tak výzkum od stolu. Kombinace, komparace a sdílení zjištění a zdrojů umožnily konsorciu vytvořit podpůrný metodologický rámec pro:
 - design a integraci do podoby jednoho SAVE systému podpořeného zdroji;
 - nastavení postupného procesu vývoje SAVE systému;
 - vybudování a vylepšení fungování SAVE sítě aktérů;
 - společný, ale zároveň pro každý stát specifickou, implementaci a valorizaci rámce.

2 CÍLE SAVE A SHRNUTÍ ARCHITEKTURY ŘEŠENÍ

Projekt SAVE (*Self Awareness, evaluation and motiVation system Enhancing learning and Integration to prevent and contrast ESL and NEET*) se zaměřuje na definování a validaci inovativních modelů sebe-uvědomění, hodnocení a motivace, zaměřených prevenci ESL (Early School Leavers - mladí předčasně opouštějící vzdělávací systém) a NEET (Not in Education, Employment, or Training - lidé, kteří se nevzdělávají, nejsou zaměstnaní a ani se nerequalifikují).

SAVE systém byl navržen tak, aby vylepšoval emocionální a zkušenostní dimenzi učení za využití multimediálních řešení, sociálních nástrojů, nástrojů personalizace, a také zapojením komunikace navenek a (neformálních) zdrojů učení. Jinými slovy, metodologický a technologický rámec SAVE systému a zdrojů cílí na:

- **Zapojení a motivaci studentů** pomocí implementace efektivních Learning 2.0 nástrojů sebe-uvědomění a hodnocení
- **Posílení role lektorů-průvodců** pomocí nově definovaných pedagogických modelů založených na: sebe-hodnocení; personalizaci učení (a digitálním portfoliu); a technologicky vylepšeném prostředí, podporujícím jak proces učení studentů, tak sdílení znalostí lektorů
- **Reaktivnost** ve smyslu důrazu na vazbu mezi obsahem vzdělávání a potřebami trhu práce, a zdůrazněním rozpoznávání kompetencí v rámci digitálního portfolia.



Projekt se skládá z
 5 intelektuálních výstupů,
 8 multiplikačních akcí,
 3 finálních konferencí a je
 podpořen robustní komunikací,
 diseminací a projektovým
 managementem aktivit a
 procesů.

SAVE systém, jeho součásti a podpůrné zdroje pro lektory a studenty budou:

- vytvořeny na základě sdílení a valorizaci znalostí a dovedností partnerů konsorcia a na existujících zdrojích, dobré praxi a zkušenostech;
- validovány za pomoci pilotního testování SAVE rámce, a to jak na úrovni celonárodní (IT), tak lokálně v partnerských státech (ES; UK; CZ).

3 CÍLE A SHRNUÍ IO1

Podle statistik Eurofund je napříč EU cca 14 milionu osob ve věku 15-29 NEET, se značnou variabilitou mezi jednotlivými státy a heterogenitou segmentů, příčin a hnacích mechanismů. Příčiny ESL mají díky obdobným rizikovým faktorům obdobnou tendenci. Snížení míry opouštění škol ve všech státech jeden z hlavních strategických cílů programového rámce EU.

Mnoho projektů podpořených evropskými státy cílí na řešení mnohovrstevnaté problematiky NEET. Proto je stále potřeba vytvářet a sdílet praxi, zdroje a scénáře, což se děje právě v prvním intelektuálním výstupu SAVE projektu.

První intelektuální výstup se tedy zaměřuje na:

1. sběr zdrojů, zkušeností, dobrých praxí a nástrojů, které jsou dále cíleně sdíleny, analyzovány a adaptovány;
2. porovnání scénářů a analýzu potřeb pro účely získání hlubší znalosti:
 - o ESL a NEET segmentace, včetně segmentace potřeb (současných a budoucích)
 - o fungování systémů vzdělávání a iVet s přihlédnutím k ESL, resp. NEET
 - o programů, politik a akcí realizovaných za účelem prevence a vypořádání se s ESL a NEET, případně relevantní „lesson learnt“ a/nebo výzvy
 - o otázky a situace vznikající na národních úrovních během snahy řešit danou situaci v kontextu širšího scénáře „inkluze/exkluze“ ve vzdělávání a na trhu práce

na úrovni EU a v partnerských státech, aby bylo možné definovat efektivní, na míru vytvořené řešení vč. vývoje a adaptace zdrojů a modelů SAVE systému.

4 SDÍLENÍ ZNALOSTÍ, ZKUŠENOSTÍ A ZDROJŮ – SAVE CLIPPING BASE

Na základě projektového plánu, operativního plánu IO1 a výzkumného rámce definovaného v úvodu IO1, se aktivita O1A1 zaměřila na vytvoření báze všech projektovými partnery sesbíraných zdrojů relevantních pro SAVE.

Při výběru zdrojů byly vzaty v úvahu zejména následující parametry: potenciální dopad na hlavní hnací mechanismy projektu SAVE, míra validace v různých kontextech (včetně rizikových skupin), přínos ve smyslu nákladů a úspory času při zachování komplexnosti, algoritmizace a obsahu (což jsou základy pro fungování SAVE systému), a další.

Nashromážděné dokumenty ve formě **SAVE clipping base** tedy dále slouží k rozšíření znalostí v oblastech:

- procesů, nástrojů a dobré praxe sebe-hodnocení a sebe-uvědomění
- procesů, nástrojů a dobré praxe personalizace učení
- a nástrojů a technologických vylepšení podporujících tyto oblasti

Více než 50 z těchto zdrojů bylo na základě specifických scénářů vybráno a integrováno do SAVE systémů ve formě otevřených zdrojů (open education resources).

5 NÁRODNÍ ZPRÁVY A SROVNÁVACÍ VÝZKUM SAVE

Na úrovni jednotlivých partnerských států (UK, ES, IT, CZ) byly podle jednotného výzkumného rámce a metodických zdrojů zpracovány národní zprávy. Každá ze zpráv byla:

- Zaměřena na **výzkum a prohloubení dimenzí relevantních pro SAVE** na úrovni daného státu, zejména na scénáře NEET, ESL a iVET systémů z pohledu statistik, programů a dobré praxe;
- Zahrnovala jak terénní aktivity, tak výzkum od stolu a kombinovala:
 - hlubší porozumění relevantním tématům a
 - zapojení SAVE stakeholderů (lektori a související profesionální aktéři, zástupci iVET, zástupci relevantních institucí, výzkumní pracovníci, pracovníci v ICT, společnosti využívající studentské praxe ad.), což posílilo vznik a dále rozšířilo SAVE síť relevantních aktérů.

Byly realizovány následující terénní aktivity:

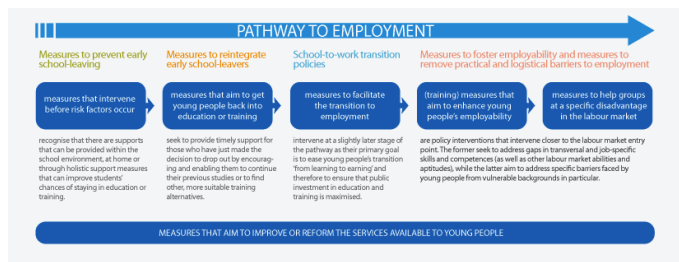
- **VELKÁ BRITÁNIE: fokusní skupina** se zástupci z oblasti vzdělávání, businessu a trhu práce. Navíc obohaceno o výstupy z účasti na **Youth Employment Summit**.
- **ŠPANĚLSKO: dotazník distribuovaný mezi lektory** z různých vzdělávacích institucí zaměřený na kritické rizikové momenty vedoucí k opuštění školy, resp. na adaptační procesy;
- **ČESKÁ REPUBLIKA: fokusní skupiny** ve vazbě na multiplikační akce a cílená spolupráce se **Svazem průmyslu a dopravy** nad tématem opouštění škol a NEET.
- **ITÁLIE: fokusní skupiny** s výzkumným týmem **EU projektu (LLP) Ent4ALL** zaměřeným na identifikaci a prevenci NEET za podpory VET; a dále na národní úrovni se zástupci **lektorů**. Tato fokusní skupina posloužila také jako základ pro design aktivit SAVE nástrojů pro sebe-hodnocení (IO2) a portfolio (IO3).

6 HLAVNÍ ZJIŠTĚNÍ A ZÁVĚRY

Hlavní zjištění, zejména ta se vztahem k **rámci pro design a integraci SAVE systému a zdrojům** jsou následující:

1. NEET a ESL jsou značně heterogenní ve smyslu segmentů, hnacích mechanismů a příčin, které lze dále dělit do klastrů. **Efektivní politiky, projekty a intervence** by se měly zaměřit na široké pole příčin a zároveň:
 - posílit **vícenásobnosti aktérů a hnacích mechanismů**, a to ve vazbě na budování silných vztahů se širokým portfoliem stakeholderů; společný robustní evaluační rámec dnes ale chybí;
 - rozlišit **strukturální a podmíněné** hnací mechanismy a intervence. Dochází k zúžení řešení NEET a ESL na podmíněné zdroje (jako jsou pobídky mladým) namísto řešení strukturálních problémů (efektivita vzdělávacích systémů, soulad vzdělávacího systému s trhem práce apod.). Zároveň se potvrzuje, že globální ekonomická krize neměla stejný dopady na všechny země ve smyslu ESL a NEET.

- o zapojit „**procesní**“ pohled valorizující dopady celé „cesty k zaměstnání“ (anglicky: „pathway to employment“, Eurofund, 2012).

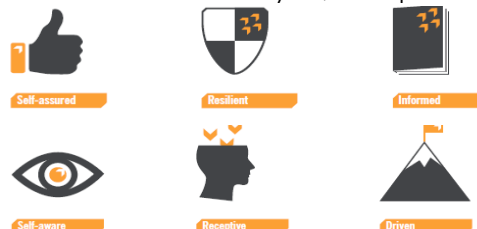


2. Ve vazbě na předchozí, **NEET a ESL se vzájemně posilují** a společně dále snižují **očekávání** mladých od vstupu na trh práce i do vzdělávacího procesu. Docílené konkurenceschopné a inkluzivní společnosti vyžaduje:
 - společné úsilí vzdělávacího a ekonomického, pracovního systému (a přechodů mezi nimi);
 - posílení „osobní“ dimenze ve smyslu aktivizace a posílení zapojení a personalizaci pomocných aktivit, tréningu a umisťování na praxe; návazně pak vylepšení schopnosti škol, iVET a VET systémů zapojit mladé a valorizovat jejich kompetence.



Tato zjištění vedla k následujícím klíčovým aspektům integrovaným do základů SAVE systému:

- **centrální role pomocných aktivit a orientačních (resp. adaptačních) systémů, metodik a dobré praxe** jako prevence NEET/ESL a způsob práce s nejvíce ohroženými;
- znovu posílení **motivace a zapojení** jako klíčový prvek opravdového a udržitelného osobního rozvoje a zaměstnatelnosti **na základě sebe-evaluace a uvědomění vycházejícího z osobního procesu poznání;**
- důležitost **transverzálních kompetencí** jak pro lepší zaměstnatelnost mladých, tak pro podporu a aktivní participativní osobní rozvoj;
- důležitost **zapojení aktivních a inovativních metodik** společně se zdůrazněním **alternací škola-práce;**
- **potenciál řešení postavených na technologiích**, protože pokud jsou rychlá a konzistentní s cílovou skupinou, vyhovují potřebám a vnímání mladých;
- zaměření na vylepšování celého **systému (přístupu, rolí a kompetencí)** a na **trénink a podporu lektorů** podle nových modelů a nástrojů, a obecně na implementaci efektivních reflektivních a personalizovaných řešení, modelů a systémů.



Shrnuto, je potřeba zaměřit se v současné době na tři úrovně: systém, profesionály a mladé.

